

COME TI SOSTITUISCO LE PASTIGLIE DEI FRENI

GUIDA PER I POSSESSORI DI BANDIT 1200 MODELLO FINO AL 2000 (MA FORSE APPLICABILE ANCHE AGLI ALTRI MODELLI)



Iniziamo con gli strumenti del mestiere

Come detto più volte, è fondamentale utilizzare attrezzi di buona qualità: adoperando utensili di pessima qualità si corre il rischio di spanare viti e bulloni con le conseguenze che ben possiamo immaginare.

Per fare questo lavoro ho utilizzato:

- Pinza a becchi (1)
- Chiave a cricchetto piccola (2)
- Chiave a cricchetto grande (3)
- Inserto per chiave a cricchetto chiave esagonale da 12 (4)
- Nr. 2 inserti per chiave a cricchetto chiave esagonale da 14 (5)
- Cacciavite a taglio piccolo (6)
- Martello in gomma (7)
- Pasta di rame (8)
- Chiave dinamometrica. (9)

PREMESSA

Il lavoro tutto sommato non è difficile: come per tutte le cose basta solo lavorare con calma pensando sempre a quello che si sta facendo. Lavorare con metodo e riporre il materiale smontato con cura. Memorizzare la posizione di tutto quello che si toglie per essere certi di rimetterlo nella posizione corretta. Io ho utilizzato le chiavi a cricchetto per comodità: queste possono essere sostituite da normali chiavi aperte o combinate, meglio se esagonali in quanto quelle poligonali possono rovinare i bulloni serrati troppo forte.

E' importante dopo ogni sostituzione delle pastiglie pinzare più volte il freno fino ad aver portato i pistoncini in posizione. Inoltre le pastiglie necessitano un minimo di rodaggio, quindi andate molto cauti con le prime frenate.

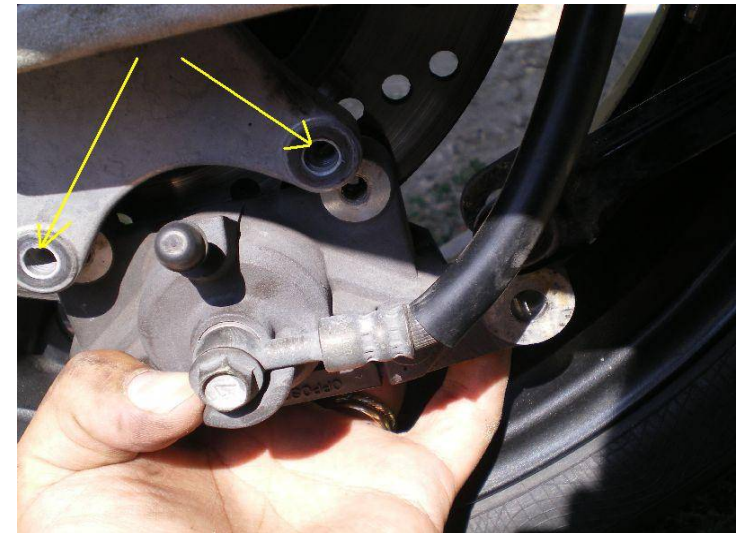
Dopo queste indicazioni di massima, cominciamo le istruzioni passo passo....



Passiamo alla pinza posteriore: per rimuoverla bisogna svitare oltre ai bulloni che fissano la pinza al supporto anche il bullone della staffa ancorata al telaio (quella sulla Dx). Questo bullone da 14 è passante, quindi per rimuoverlo bisognerà mettere una chiave da 14 sul bullone (sul lato non in vista) per tenerlo fermo mentre dall'altra parte agiremo sul dado con un'altra chiave da 14. Per farlo mi sono avvalso di un secondo cricchetto più piccolo che mi ha permesso di lavorare malgrado il poco spazio disponibile. L'alternativa è passare dall'altro lato della ruota con una chiave abbastanza lunga.



Dopo aver rimosso il bullone della staffa con una chiave da 14, sfilare il dado e battere delicatamente con un martello di gomma per scalzare la staffa dalla pinza



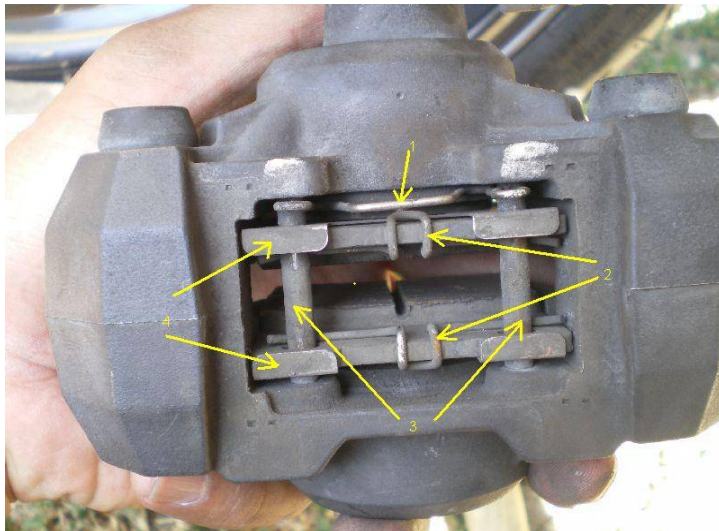
Svitare e sfilare i bulloni di fissaggio e rimuovere la pinza, ricordandosi di inclinare la pinza da entrambi i lati e fare leva sul disco per allargare i pistoncini...



...ecco una vista della pinza dal lato del disco....



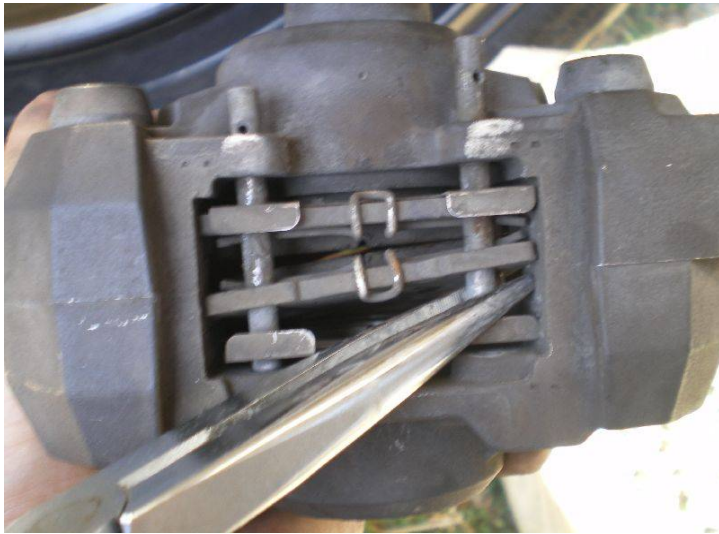
Rimuovere il coperchietto in plastica posto sulla parte inferiore della pinza....



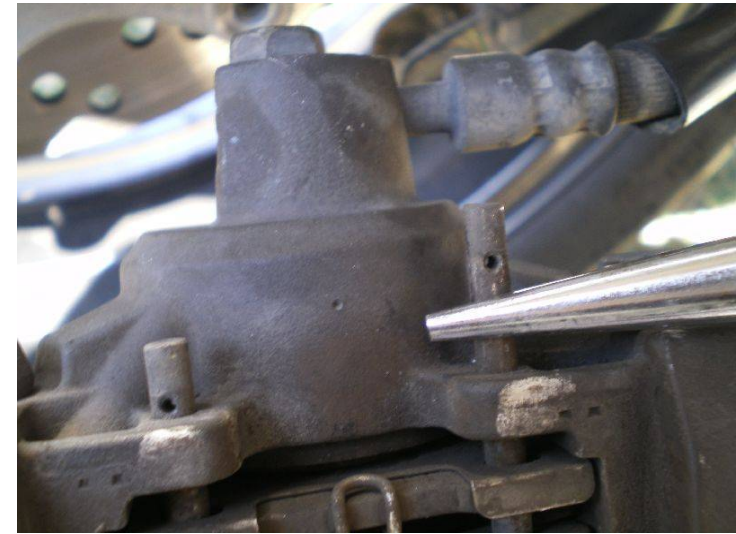
...ecco cosa troviamo sotto il coperchio... dall'alto in senso orario: la copiglia di sicurezza (1), le molle (2), i perni (3), le piastrine delle pastiglie (4)



...cominciamo con il rimuovere la copiglia di sicurezza con la pinza a becchi....



Adesso dobbiamo rimuovere i perni per liberare le pastiglie... potrebbe rivelarsi una operazione difficoltosa in quanto la polvere e lo sporco tendono a bloccarli...



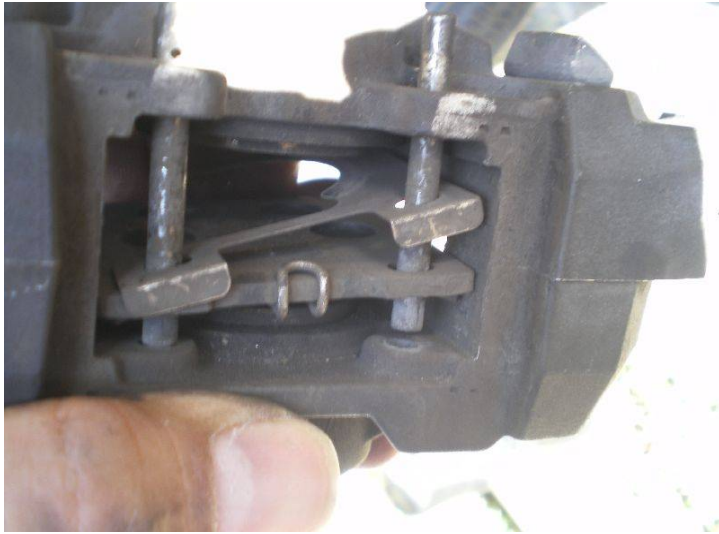
...facendo molta attenzione afferriamo con la pinza a becchi i perni e spingiamoli verso l'alto muovendoli leggermente a Dx e Sx...una volta usciti sulla parte superiore afferriamoli e sfiliamoli del tutto



Una volta tolti i perni cominceranno a cadere i vari pezzi ...qui in alto la piastrina...



...le pastiglie... da notare le molle agganciate alla pastiglia.... memorizzate come sono posizionate....



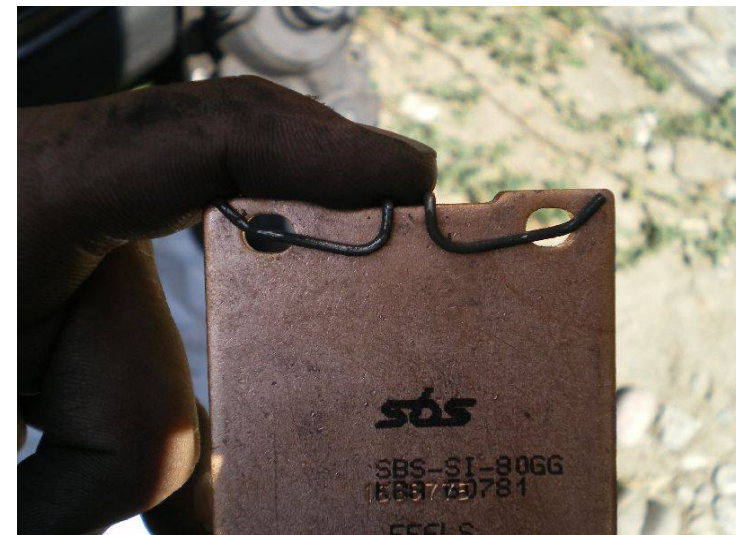
...finiamo di togliere i vari pezzi che compongono il freno....



...fino a che non rimane più niente....



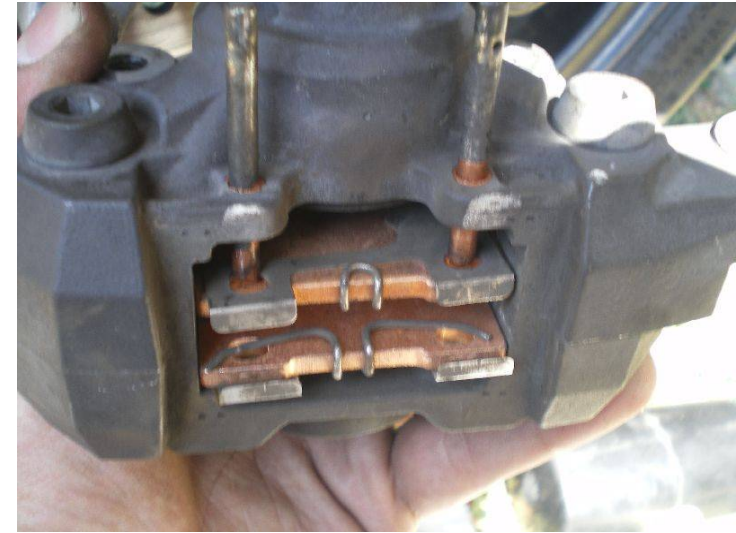
...sopra vediamo tutti i particolari che abbiamo tolto fino ad adesso... dall'alto: la piastrina, la pastiglia ed i perni.... manca la copiglia che avevo messo da un'altra parte (;op)...



...cominciamo a rimontare le pastiglie... partiamo dalla molla.....



...continuiamo mettendo la piastrina. Attenzione che le piastrine hanno un verso, quindi è fondamentale che abbiate memorizzato la loro posizione... facciamo per entrambe le pastiglie



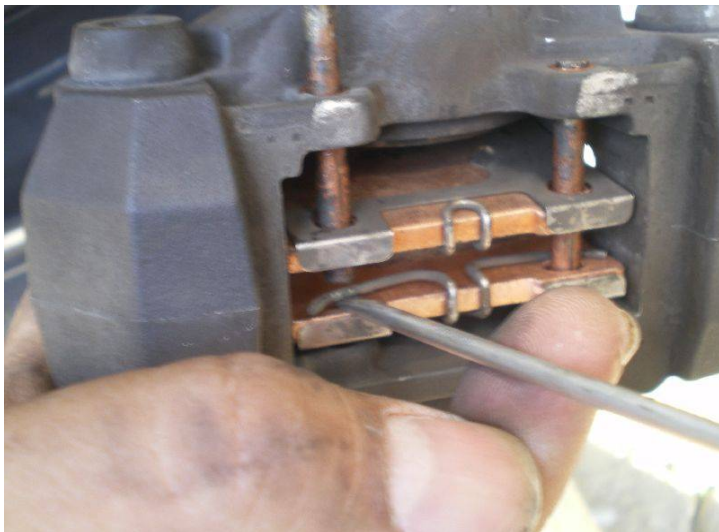
Posizioniamo le pastiglie tenendo la pinza orizzontale...infiliamo i perni e cominciamo a premerli verso il basso...



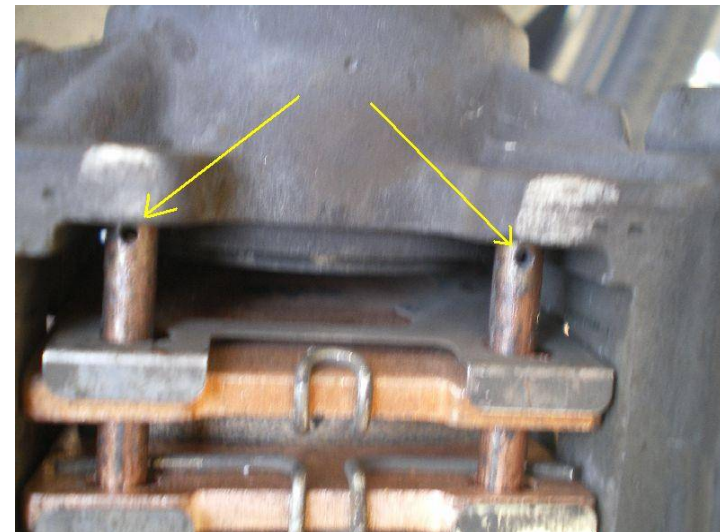
...per agevolare l'inserimento del perno bisognerà abbassare le molle con l'aiuto di un cacciavite...



...spingete il perno fino al completo inserimento...



In questa foto si vede meglio l'operazione dello spostamento della molla per favorire il passaggio del perno....



Verificare che i fori di inserimento della copiglia di sicurezza siano di fronte a voi. Se non lo fossero ruotare i perni con l'aiuto della pinza a becchi...



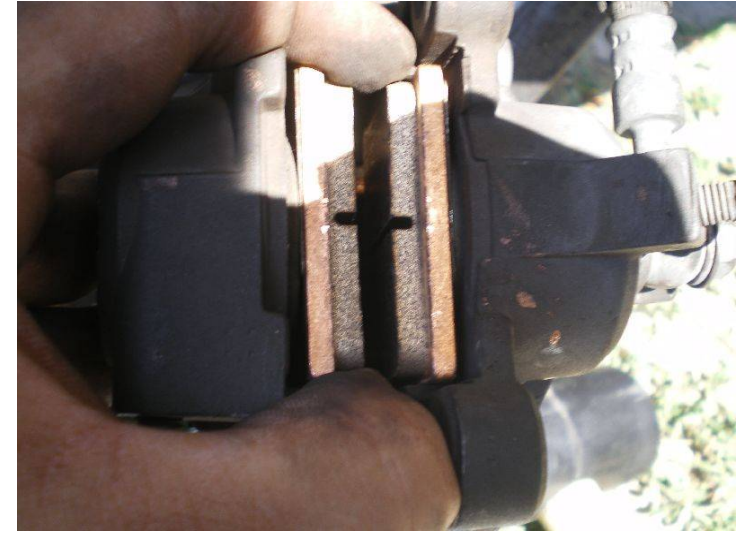
Inseriamo la copiglia di sicurezza....



...rimettiamo il coperchio di plastica...



...facendo attenzione che i gancetti siano ben chiusi....



...verifichiamo la posizione delle pastiglie allargandole il più possibile per favorire il passaggio del disco al momento del posizionamento della pinza.



Mettere in posizione la pinza, inserendo per prima cosa il bullone della staffa di fissaggio...



Avvitare il dado senza stringerlo troppo, lo serreremo in un secondo momento...



Avvitiamo i bulloni di bloccaggio della pinza



... e serriamoli provvisoriamente avvitandoli a mano...



A questo punto serriamo definitivamente la bulloneria....la coppia prevista è di 25 Nm, praticamente fermarsi appena si sente lo sforzo...



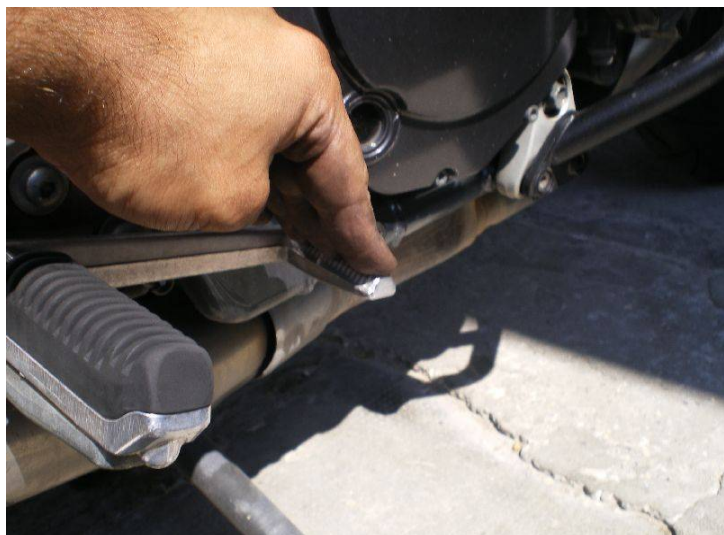
...per il serraggio del terzo punto di ancoraggio, posizioniamo il cricchetto sulla parte posteriore del bullone...



...qui lo vediamo meglio.....



...serrare il dado del supporto a 39 Nm tenendo bloccato il bullone nel lato interno



Ricordatevi di pompare la leva del freno diverse volte per riportare le pastiglie in posizione...ed ecco... finito... ora potete bervi una bella birra pensando ai soldi risparmiati!!!

CONSIDERAZIONI

E' implicito che per fare determinati lavori bisogna avere un minimo di manualità e di dimestichezza con le attrezzature. Se mettetele mani sulla moto lo fate a Vostro rischio e pericolo: se non vi sentite in grado di fare i lavori rivolgetevi ad un amico esperto.

Che dire di più: enjoy it!!

Andrea aka Suzibandit